

# 5. Bemesting

Voedergewassen



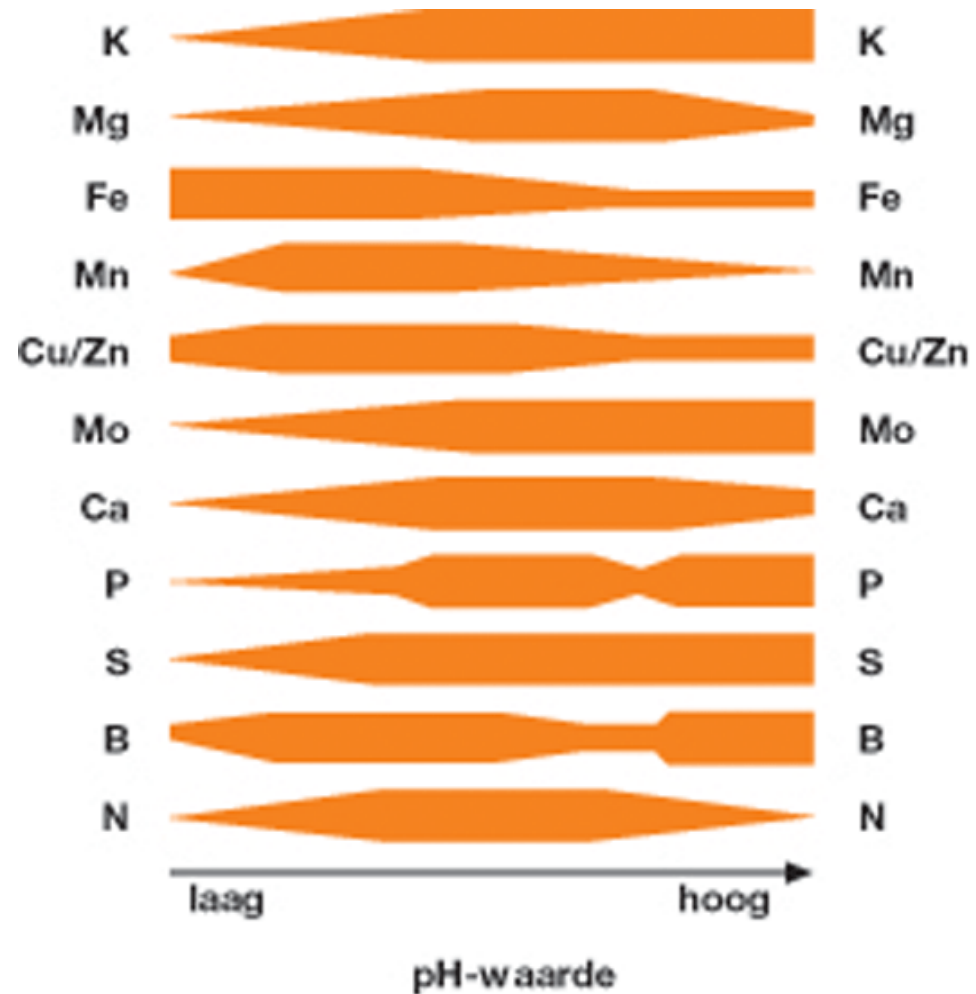
## Onttrekking (bij 15 ton ds/ha)

### Kg per Ha

- N stikstof 180
- P<sub>2</sub>O<sub>5</sub> fosfaat 55
- K<sub>2</sub>O kali 210
- Mg magnesium 25
- B Borium 150 gram

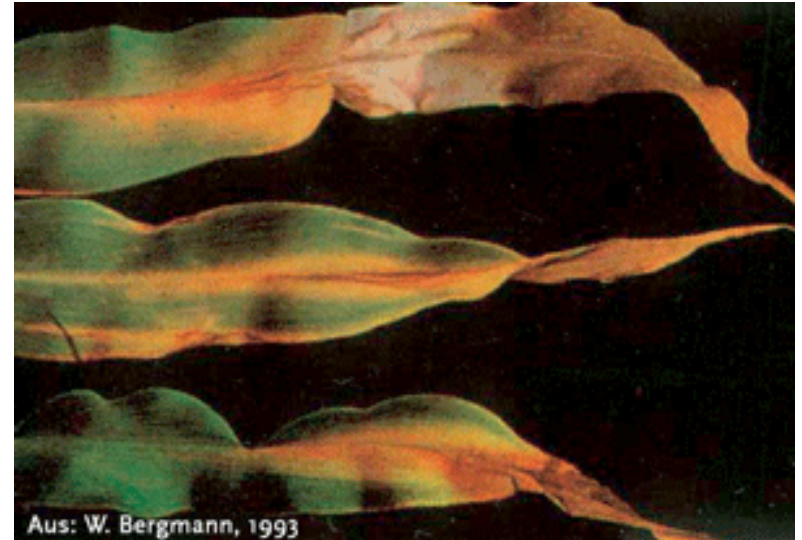
## Kalk ( Ca )

- Gebruiken bij hoge zuurgraad (= lage pH)
- Maïs ca. 5,5
- Lage pH vermindert de beschikbaarheid v/d elementen
- Structuur op kleigrond
- Onderhoudsbekalking of reparatiebekalking



# Stikstof

- Zit in eiwitten
- Bladgroen
- Bij gebrek gele maïs



Stikstofbemesting in kg N/ha  
 $180 - N_{\min} - N_{\text{nalevering}}$

$N_{\min}$  = stikstofvoorraad in de bodem

$N_{\text{nalevering}}$  = stikstof uit ondergewerkte groenbemester

- Zit in eiwitten
- Slecht beschikbaar in koude grond
- Niet mobiel → rijenbemesting
- Paarse maïs



- Transport in de plant
- Stevigheid
- Gebrek: bladranden sterven af  
legering
- Spoelt gemakkelijk uit



- Zit in eiwitten
- In bladgroen
- Bij gebrek gele lengtestrepen op het oudste blad





- Slechte kolfzetting
- Slechte korrelvulling
- Spoelt snel uit
- 4 gram per m<sup>3</sup> mest
- Bespuiting met Borium





## Organische mest

- 170 Europese norm dierlijke mest
- 230(zand)- 250 (klei)Kg N per Ha
- kg P per Ha
- 15 febr. tot 1 sept.
- Vaste mest op klei → jaarrond
  - Rvo mestbeleid

# Samenstelling (organische mest, blz. 70)

| Mestsoort              | Droge stof % | Org. stof % | Gehalte in kg/ton |       |       |                               |                  |     |                   |     |
|------------------------|--------------|-------------|-------------------|-------|-------|-------------------------------|------------------|-----|-------------------|-----|
|                        |              |             | N-tot             | N-min | N-org | P <sub>2</sub> O <sub>5</sub> | K <sub>2</sub> O | MgO | Na <sub>2</sub> O | S   |
| rundveedrijfmest       | 9,0          | 6,6         | 4,9               | 2,6   | 2,3   | 1,8                           | 6,8              | 1,3 | 0,8               | 0,7 |
| vleeskalverendrijfmest | 2,0          | 1,5         | 3,0               | 2,4   | 0,6   | 1,5                           | 2,4              | 1,0 | 1,0               | 0,2 |
| vleesvarkensdrijfmest  | 9,0          | 6,0         | 7,2               | 4,2   | 3,0   | 4,2                           | 7,2              | 1,8 | 0,9               | 0,6 |
| zeugendrijfmest        | 5,5          | 3,5         | 4,2               | 2,5   | 1,7   | 3,0                           | 4,3              | 1,1 | 0,6               | 0,4 |
| kippendrijfmest        | 14,5         | 9,3         | 1,0               | 5,8   | 4,4   | 7,8                           | 6,4              | 2,2 | 0,9               | 0,9 |
| rundveegier            | 2,5          | 1,0         | 4,0               | 3,8   | 0,2   | 0,2                           | 8,0              | 0,2 | 1,0               | 0,8 |
| varkensgier            | 2,0          | 0,5         | 6,5               | 6,1   | 0,4   | 0,9                           | 4,5              | 0,2 | 1,0               | 0,7 |
| zeugengier             | 1,0          | 1,0         | 2,0               | 1,9   | 0,1   | 0,9                           | 2,5              | 0,2 | 0,2               | 0,2 |